



סקירת החודש

סקר D&B על ענף הקניונים בישראל בשל המצב שיעור התחלופה השנתי בקניונים 5%-15% מהחנויות הפעילות; סך הפדיון השנתי שלהם כ- 15 מיליארד שקל

פערים גדולים בפידיון למי"ר בין קניונים שונים. בקניון מלחה הפדיון למי"ר מוערך בכ- 450 דולר עד 500 דולר ובקניון רננים בכ- 250 דולר למי"ר. דמי השכירות המקובלים בקניונים נעים בין 50 דולר ל 80 דולר. בקניונים הגדולים והיוקרתיים דמי השכירות למי"ר גבוהים יותר והטווח נע בין 60 דולר ל 110 דולר. בקניונים הקטנים שכ"ד הממוצע כ- 50 דולר למי"ר. בימי פיגועים נרשמת ירידה של עד 30% במבקרים בקניונים, אך זו מתאוששת כעבור ימים ספורים. ככלל, יש ירידה בתנועה בגין המצב.

לסקירה המלאה

כתורות

רמות הסיכון במשק כמעט ללא שינוי בינואר - פחות חברות בסכנת סגירה; 16.6% מהעסקים בקשיים לעומת 16.3%, 17.9% ו-18.1% בשלושת החודשים האחרונים של 2003

ב-7 מתוך 13 ענפים שנבדקו נרשם בינואר שיפור לעומת חודש קודם. קובנט: "מתחילה להסתמן מגמה חיובית, רציפה ויציבה. יתכן שמדובר בניצני יציאה ממיתון. הנתונים דומים להערכות בנק ישראל והאוצר.

לכתבה המלאה

2004 נפתחת בבשורה חיובית

שיפור חד בינואר 2004 במוסר התשלומים - רק 16.7% מהחברות פיגרו בתשלומים לעומת 20.3% בדצמבר 2003

הנתון המעניין ביותר הוא השיפור הדרמטי בענף המוביל באופן מסורתי את דרוג הענפים המגרים בתשלומים - ענף קבלנות הבניה - ענף זה ביצע שיפור מ-42.9% בדצמבר 2003 ל-35.6% בינואר 2004.

לכתבה המלאה

מפת הסיכונים של ישראל - אזורי הצפון ויהודה ושומרון המסוכנים ביותר לעסקים; תל אביבי סיכון שולי

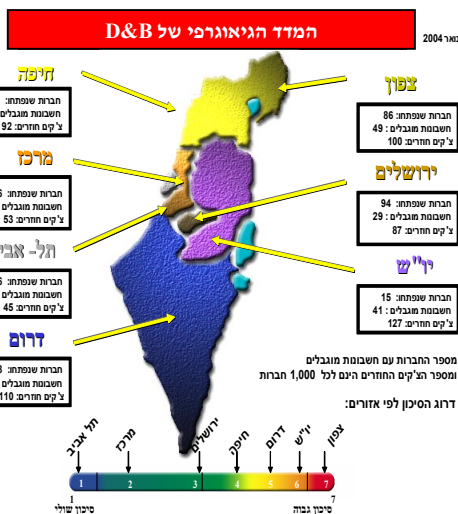
באזור יהודה ושומרון החזרות הצ'קים הרבות ביותר. הצפון מוביל עם מספר החברות שחשבונותיהן מוגבלים ומקום שני בצ'קים חוזרים. תל אביב מובילה במספר הגבוה ביותר של חברות חדשות שנפתחו. שם גם הכי מעט צ'קים חוזרים וחברות שחשבונותיהן הוגבלו.

לכתבה המלאה

מדד מנהלי הרכש של דן אנד ברדסטריט ישראל וארגון מנהלי הרכש: לראשונה מאז דצמבר 2002 שינוי כיוון במדד מנהלי הרכש; המגזר היצרני עבר מהאטה להתרחבות

בלימת מגמת ההאטה החלה בנובמבר, אז התקרב המדד לקו 50% המפריד בין האטה להתרחבות. דרושים עוד חודשיים דומים כדי לאשר שמדובר בהתיצבות של מגמת התרחבות הפעילות במשק.

לכתבה המלאה



דירוג שנתון דנס 100

- משרדי עורכי דין:

מגמה של מיזוגים הקפיצה כמה משרדים עשרות מקומות לכיוון הצמרת; בלטר גוט אלוני והרצוג פוקס נאמן במקומות הראשונים עם מעל 80 עורכי דין; יגאל ארנון שמר על מקומו השלישי.

לדירוג המלא

- רשויות מקומיות:

קטן ב-3% הגרעון השוטף בתקציב הרגיל ברשויות כ- 1.2 מיליארד ש'; הכנסות 15 העיריות הגדולות מ-265 הרשויות בארץ היו כ-46% מהסה"כ

לדירוג המלא

- חברות יצוא היהלומים:

רוב חברות יצוא היהלומים המובילות רשמו גידול מסויים ביצוא

לדירוג המלא

ב-2003 היה קיטון בכמות המוצרים שיוצרה במפעלי התעשייה בישראל

בשבעה חודשים במהלך השנה היה רכיב תפוקות הייצור גבוה מ-50% כלומר בהתרחבות ואולם הממוצע השנתי היה 47.6%. קו ה-50% מפריד בין האטה להתרחבות.

לכתבה המלאה

D&B דן אנד ברדסטריט ישראל

דרך השלום 53 גבעתיים 53454 טלפון: 03-7330330 פקס: 03-7330340
E-mail: custser@dbisrael.co.il אינטרנט: <http://dbisrael.co.il>

רמות הסיכון במשק כמעט ללא שינוי בינואר - פחות חברות בסכנת סגירה; 16.6% מהעסקים בקשיים לעומת 16.3%, 17.9% ו-18.1% בשלושת החודשים האחרונים של 2003

ב-7 מתוך 13 ענפים שנבדקו נרשם בינואר שיפור לעומת חודש קודם. קובנט: "מתחילה להסתמן מגמה חיובית, רציפה ויציבה. יתכן שמדובר בניצני יציאה ממתון. הנתונים דומים להערכות בנק ישראל והאוצר.

קובנט: שיפור רציף ויציב יחסית ברמות הסיכון במשק
ראובן קובנט מנכ"ל D&B דן אנד ברדסטריט ישראל אומר, עם תחילת השנה החדשה, כי הסטאטוס-קוו בנתוני ינואר, בהמשך לשיפור המהותי בדצמבר והשיפור המתמיד בחודשים האחרונים, מעידים כי יתכן ומתחילה מגמה של שיפור רציף אך יציב - עם שינויים ותנודות קלות לכאן או לכאן - ברמות הסיכון במשק.

הסימנים החיוביים יש בהם להעיד, למרות היותם עדיין מוקדמים, על ניצני יציאה ממתון. נתונים אלה מתיישבים, אומר קובנט, עם הנתונים של המדד המשולב לבחינת מצב המשק של בנק ישראל המצביע בחודשים האחרונים על ערכים חיוביים.

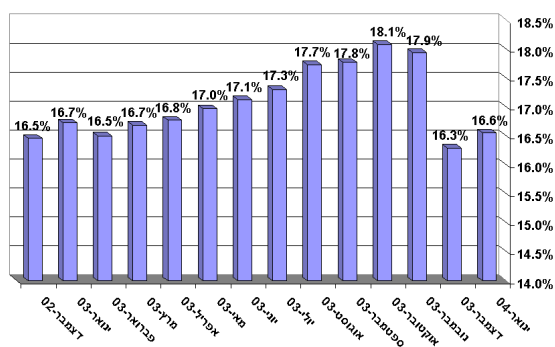
גם בינואר מוביל את הענפים המסוכנים ענף חנויות המזון עם 45.2% שיפור לעומת 47% בדצמבר שהיווה שיפור לעומת 47.6% בנובמבר ולעומת 51.2% באוקטובר. בינואר, דצמבר ונובמבר עם כן חל שיפור משמעותי בענף זה לעומת ההרעה באוקטובר וביחס ל-44.5% בספטמבר וכ-46.5% באוגוסט השנה. אחריו ענף הבניה עם 28.1% לעומת 27.8% בדצמבר, 28.2% בנובמבר ו-28.3% באוקטובר, כ-27.2% בספטמבר ואוגוסט.

בתעשיית המזון גם כן חל שיפור קל בינואר 2004 - 25.1% לעומת 25.4% בדצמבר, 26.1% בנובמבר ו-26.2% באוקטובר, כ-25% בספטמבר וכ-24.6% באוגוסט.

הענפים "הבטוחים" הם הוצאה לאור ודפוס עם 12% בינואר כמו בדצמבר ולעומת 12.4% בנובמבר, כ-12.3% באוקטובר וכ-12.6% בספטמבר וענף הציד האלקטרוני עם 12.4% בינואר 12.5% החודש לעומת 13.2% בנובמבר, כ-13.7% באוקטובר ו-13.3% בספטמבר.

בטבלה המצורפת מופיע פירוט D&B של דרגות הסיכון בענפים השונים.

שיעור החברות בסיכון עסקי גבוה מאוד



לאחר שיפור משמעותי של 1.6% שנרשם בחודש דצמבר 2003 במשק הישראלי לפי ניתוח סיכון העסקים של D&B דן אנד ברדסטריט ישראל, הרי בינואר כמעט ולא חל שינוי במצב רמות הסיכון. לפי מאגרי המידע של D&B רק 16.6% מהחברות במשק נמצאות ברמת סיכון גבוהה מאוד, כלומר בסכנת סגירה.

לחודש דצמבר 2003 עולה כי בחודש האחרון של 2003 היו 16.3% מהעסקים בסיכון גבוה ובסכנת סגירה. ב-7 ענפים מתוך 13 ענפים שנבדקו על ידי כלכלני D&B חל בינואר שיפור.

הענפים שרשמו שיפור הם:

חנויות מזון, יצור מזון, תעשיית עץ ונייר, מוצרים שאינם ברי קיימא, מתכת ומכונות, תעשיית טקסטיל, מוצרי ברי קיימא, שירותים עסקיים, ציוד אלקטרוני.

ללא שינוי:

כימיה ודלק והוצאה לאור ודפוס.

הענפים שרשמו הרעה קלה:

קבלנות בניה, מלונות ובתי הארחה.

עדיין כ-50,000 חברות במשק בסכנת סגירה

בינואר 2004 חלה הרעה קלה ביותר כאמור לאחר חודשיים של שיפורים בין נובמבר לאוקטובר ובין נובמבר לדצמבר. בנובמבר חל שיפור זעיר של 0.2% לעומת אוקטובר ולפיכך היה השיפור בדצמבר משמעותי. בנובמבר היו 17.9% מהעסקים בסיכון גבוה ובאוקטובר 18.1%. הנתון של דצמבר היה הנמוך ביותר במחצית השנה האחרונה בהתחשב בנתוני 17.8% בספטמבר, 17.7% באוגוסט ו-17.3% ביולי השנה.

הממוצע השנתי של 2003 בשיעור החברות הנמצאות בסיכון גבוה מאוד עמד על כ-17.2%.

בינואר כאמור תפנית קלה של 0.3% לרעה והמספר הכולל של החברות בסיכון סגירה, עומד כיום על כ-50,000 חברות ועסקים.

כלכלני D&B דן אנד ברדסטריט ישראל מציינים, כי בשניים-עשר החודשים של 2003 רמת הסיכון נעה באזור 16.3% הנמוך ביותר ועד 17.9% הגבוה ביותר.

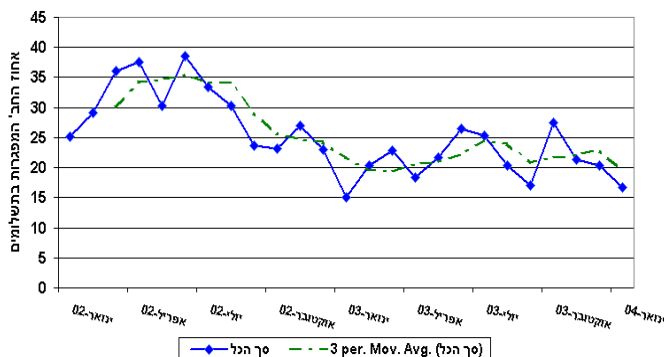
2004 נפתחת בבשורה חיובית

שיפור חד בינואר 2004 במוסר התשלומים - רק 16.7% מהחברות פיגרו בתשלומים לעומת 20.3% בדצמבר 2003

הנתון המעניין ביותר הוא השיפור הדרמטי בענף המוביל באופן מסורתי את דרוג הענפים המגרים בתשלומים – ענף קבלנות הבניה - ענף זה ביצע שיפור מ-42.9% בדצמבר 2003 ל-35.6% בינואר 2004.

| 01.03 | 12.03 | 01.04 | |
|-------|-------|-------|-------------------------|
| 35.4 | 42.9 | 35.6 | קבלנות בניה |
| 13 | 25 | 20.1 | מתכת ומכונות |
| 10.7 | 21.7 | 15.9 | מוצרים בריי קיימא |
| 25.6 | 19.9 | 16 | חנויות מזון |
| 29.3 | 19.7 | 16.5 | בתי מלון והארחא |
| 3.4 | 16.7 | 13.1 | שירותים עסקיים |
| 7.1 | 16.4 | 13.4 | יצור מוצרי מזון |
| 8.4 | 15 | 12.4 | כימיה ודלק |
| 5.1 | 14.8 | 9.7 | עץ, נייר ודפוס |
| 7 | 14.5 | 11.9 | ציוד אלקטרוני |
| 9.7 | 11.5 | 9.2 | מוצרים שאינם בריי קיימא |
| 6.2 | 9.7 | 6.9 | טקסטיל |
| 15.1 | 20.3 | 16.7 | סה"כ |

כמשתמע מהטבלה המצורפת, בחלק מהענפים חל גם שיפור חד לעומת נתוני ינואר אשתקד. כך למשל רשם שיפור חד ענף חנויות המזון מ-25.6% בינואר 2003 ל-16% בלבד בינואר השנה. או ענף בתי המלון והארחא - מ-29.3% בינואר אשתקד ל-16.5% בינואר השנה.



שיפור חד במוסר התשלומים במשק בינואר 2004. מניתוח המידע במאגרי המידע של D&B דן אנד ברדסטריט ישראל עולה, כי שנת 2004 נפתחה בבשורה טובה, קיטון של 3.6% בהיקף החברות המפגרות בתשלומים לספקיהן.

בדצמבר 2003 היה אחוז החברות המפגרות 20.3% מכלל מעגל החברות והעסקים של ישראל ואילו בינואר 2004 רק 16.7%. ממוצע המדד של ינואר 2004 גבוה רק ב-1.6% מממוצע המדד הזה בינואר 2003. בדצמבר 2003 הוא היה גבוה ממדד ינואר 2003 ב-5.2%.

ראובן קובנט מנכ"ל D&B אומר בענין זה, כי תוצאות מדד זה של החברה, מתיישבים עם נתוני מדדים אחרים במשק ואלה של האוצר ובנק ישראל, על תחילתה של תפנית חיובית.

השיפור בחודשים האחרונים של מדד מוסר התשלומים מעיד על יכולת פרעון טובה יותר של חובות ותשלומים לספקים. היכולת לעמוד בתשלומים נובעת, ככל הנראה, משיפור בתזרים המזומנים של חברות ועסקים רבים במשק. המשך מגמה זו לאורך זמן תעזור להבריא חברות רבות שסובלות מעיכובי תשלומים של לקוחות ובכך גם תקטין את רמת הסיכון של המשק כולו.

ראובן קובנט הוסיף שמדד מוסר התשלומים משקף במידה רבה את רמת הסיכון של החברות במשק. בחודשים האחרונים חל שיפור במדד הסיכון של החברות והעסקים במשק הישראלי וישנה ירידה עיקבית במספר החברות המסוכנות במשק. יחד עם זאת עדיין יש אחוז גבוה של חברות בסיכון גבוה.

קובנט מדגיש, כי בחינה של נתוני מאגר המידע של D&B מעלה, שבכל אחד מהענפים שנבדקו – 12 ענפים – חל שיפור. הנתון המעניין ביותר הוא השיפור הדרמטי בענף המוביל באופן מסורתי את דרוג הענפים המגרים בתשלומים – ענף קבלנות הבניה - ענף זה ביצע שיפור מ-42.9% בדצמבר 2003 ל-35.6% בינואר 2004.

מדד מוסר התשלומים של D&B בוחן את אחוז החברות העומדות בזמן בתשלומים לספקים לעומת אלו שאינן עומדות בתנאי התשלום ו"מושכות" אותן אל מעבר למועד המוסכם.

מפת הסיכונים של ישראל - אזורי הצפון ויהודה ושומרון המסוכנים ביותר לעסקים; תל אביב סיכון שולי

באזור יהודה ושומרון החזרות הצ'קים הרבות ביותר. הצפון מוביל עם מספר החברות שחשבונותיהן מוגבלים ומקום שני בצ'קים חוזרים. תל אביב מובילה במספר הגבוה ביותר של חברות חדשות שנפתחו. שם גם הכי מעט צ'קים חוזרים וחברות שחשבונותיהן הוגבלו.

משמעות הנתונים היא שהיו"ש והצפון הם האזורים היותר קשים מבחינה כלכלית, במדד הסיכון הגיאוגרפי של D&B.

בתל אביב מספר החברות החדשות שנפתחו הוא הגבוה ביותר בישראל החודש. 376 בינואר לעומת 319 בדצמבר חברות חדשות נפתחו בעיר זו, כאשר אחריו אזור המרכז עם 266 בינואר לעומת 182 חברות חדשות. בבחינה של מספר החברות שנפתחו על פני החודשים עולה כי במוצע נפתחים כל חודש כ- 947 חברות חדשות. סה"כ החודש נפתחו כ-1093 חברות חדשות לעומת 801 חברות חדשות בחודש הקודם.

תל-אביב היא גם העיר הפחות מסוכנת לעסקים מבחינת חזרות צ'קים וחשבונות מוגבלים. בתל אביב חזרו כ-45 בלבד ומספר החברות עם חשבונות בנק מוגבלים עומד על כ-20 בלבד בדומה לדצמבר. נתוני הצ'קים החוזרים ומספר החשבונות שהוגבלו בידיעה זו, מתייחסים לכל 1000 חברות.

מפת הסיכונים של ישראל לחודש ינואר 2004 מגלה, כי תל אביב ממשיכה להיות לב העסקים של ישראל בכל פרמטר והיא האזור עם הסיכון השולי ביותר לעשיית עסקים. אזור יהודה ושומרון והצפון הינם המסוכנים ביותר לעסקים.

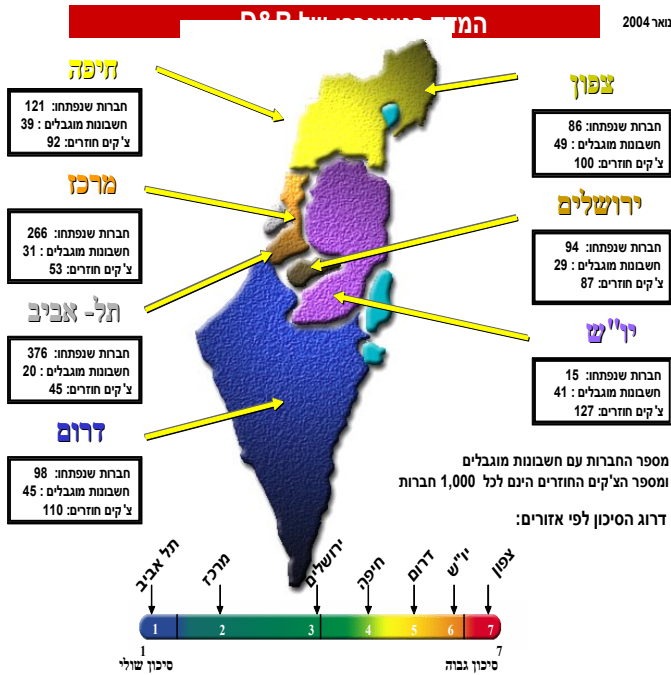
מפת הסיכונים של ישראל הינה כלי חדש שפיתחה חברת D&B דן אנד ברדסטריט ישראל למיפוי הסיכונים לפי אזורים גיאוגרפיים.

מדד הסיכון הגיאוגרפי של D&B בוחן שבעה אזורים בארץ - אזור המרכז, צפון, דרום ויהודה ושומרון וכן את הערים תל-אביב, חיפה וירושלים. הפרמטרים המובילים שנבדקו כוללים את מספר חזרות הצ'קים, מספר החברות עם חשבונות מוגבלים (לכל 1,000 חברות) ומספר החברות החדשות שנפתחו החודש. בכל חודש תבחן מחדש חברת D&B את אזורי הסיכון בישראל לפי הקריטריונים שנבחרו.

ראובן קובנט, מנכ"ל D&B ישראל מוסר כי מכל אזורי הארץ, אזור יהודה ושומרון הוא המקום הפחות מומלץ לעשיית עסקים. מכל אזורי הארץ האחרים, מספר הצ'קים החוזרים הוא הגבוה ביותר - 127 בינואר לעומת 131 בדצמבר. שיפור אמנם, אך עדיין השעור הגבוה ביותר בישראל. אזור יו"ש הוא גם המקום, שבו נפתחו המספר המועט ביותר של חברות חדשות - 15 בלבד, כמו בחודש שעבר. ההתפתחות הכלכלית באיו"ש הואטה בשלוש השנים האחרונות עקב המצב הבטחוני. בשנת 2003 נפתחו באיו"ש כ-200 חברות, בהשוואה לשנת 2000, בה נרשמו כ-280 חברות חדשות, מדובר בקיטון של כ-30%.

בצמוד ליו"ש ממוקם אזור הצפון. באזור זה מספר החשבונות המוגבלים הוא הגבוה ביותר - 49 בינואר לעומת 43 חברות בדצמבר, על כל 1,000 עסקים עם חשבון בנק מוגבל. אזור הצפון הוא המקום השלישי במספר חזרות הצ'קים - 100 בינואר לעומת 111 חברות עם צ'קים חוזרים על כל 1,000 חברות. הדרוג הגבוה של האזור נובע בין השאר מהמכה הקשה שספג הצפון עקב הפגיעה בתיירות וההאטה בפעילות זו עקב חודשי החורף.

המדד הגיאוגרפי של D&B משקלל את הפרמטרים שנבדקו לפי האזורים כאשר כל אזור מקבל ציון בין 1 ל 7. ככל שהמדד גבוה יותר (צבע אדום) כך האזור מסוכן יותר לעסקים, ולהיפך מדד נמוך (צבע כחול) מעיד על האזורים היציבים ביותר. משמעות המדד היא כי אזור הצפון מוביל מבין כל האזורים שנבדקו במספר הגבוה ביותר של פרמטרים שליליים המשפיעים על חוסנו הכלכלי של האזור. מנגד, העיר הבטוחה ביותר לעסקים היא תל-אביב.



| מספר החברות שנפתחו | מספר החברות שלהן צ'קים חוזרים לכל 1000 חברות | | מספר החברות שלהן חשבונות מוגבלים לכל 1000 חברות | | |
|--------------------|--|----------|---|----------|---------------|
| | ינואר-04 | דצמבר-03 | ינואר-04 | דצמבר-03 | |
| 98 | 66 | 110 | 110 | 45 | דרום |
| 266 | 182 | 53 | 52 | 31 | המרכז |
| 86 | 68 | 100 | 111 | 49 | הצפון |
| 121 | 89 | 92 | 82 | 39 | חיפה |
| 15 | 15 | 127 | 131 | 41 | יהודה ושומרון |
| 94 | 62 | 87 | 76 | 29 | ירושלים |
| 376 | 319 | 45 | 40 | 20 | תל אביב |
| 1093 | 801 | 65 | 61 | 31 | סכום כולל |

מדד מנהלי הרכש של דן אנד ברדסטריט ישראל וארגון מנהלי הרכש; לראשונה מאז דצמבר 2002 שינוי כיוון במדד מנהלי הרכש; המגזר היצרני עבר מהאטה להתרחבות

בלימת מגמת ההאטה החלה בנובמבר, אז התקרב המדד לקו 50% המפריד בין האטה להתרחבות. דרושים עוד חודשיים דומים כדי לאשר שמדובר בהתייבשות של מגמת התרחבות הפעילות במשק.

רכיבים שפעילותם הואטה:

- רכיב הביקושים המקומיים** - 46.5% בדצמבר לעומת 44.0% בנובמבר ו-43.2% באוקטובר.
- רכיב רמות המלאי של חומרי הגלם** - 44.4% בדצמבר לעומת 49.2% בנובמבר ולעומת 45.5% באוקטובר.
- רכיב מלאי מוצר מוגמר** - 44.4% בדצמבר לעומת 49.4% בנובמבר ולעומת 47.9% באוקטובר.
- רכיב זמני האספקה ביבוא** - 41.1% בדצמבר לעומת 34.7% בנובמבר ולעומת 36.7% באוקטובר.
- רכיב זמני האספקה בשוק המקומי** - 49.1% בדצמבר לעומת 51.0% בנובמבר ולעומת 49.1% באוקטובר.

- התרחבות בארה"ב ובאנגליה -

מנתונים אשר נתקבלו ממדדי מנהלי הרכש בארה"ב ובאנגליה ניתן לראות כי המשק היצרני האנגלי והמשק היצרני האמריקאי ממשיכים גם החודש להתרחב ואף חלה התעצמות במגמה בשני המשקים. המדד האמריקאי עומד על 66.2% לעומת 62.8% בנובמבר ולעומת 57% באוקטובר, כאשר רכיבי הביקושים הן המקומיים והן ליצוא וכן רכיב תפוקות הייצור ממשיכים במגמת התרחבות. המדד האנגלי עומד על 56% לעומת 54.5% בנובמבר ולעומת 54.2% באוקטובר, הערך הגבוה ביותר שנמדד בארבעת השנים האחרונות.

מדד מנהלי הרכש בישראל לחודש דצמבר 2003 מצביע על שינוי במגמה. המשק היצרני עובר להתרחבות לאחר 11 חודשי האטה, זאת, לאחר שהמדד חצה בדצמבר - החודש המדווח האחרון - את קו 50%, המפריד בין האטה להתרחבות. מדד דצמבר 2003 עמד על 51.3% לעומת 49.6% בנובמבר - עליה של 1.7%. מדד מנהלי הרכש מבוצע על ידי חברת D&B דן אנד ברדסטריט ישראל ו-ארגון מנהלי הרכש. בשני הגופים אומרים, כי ניתן יהיה לקבוע אם אכן מדובר בשינוי מגמה קבוע, רק בעוד חודשיים.

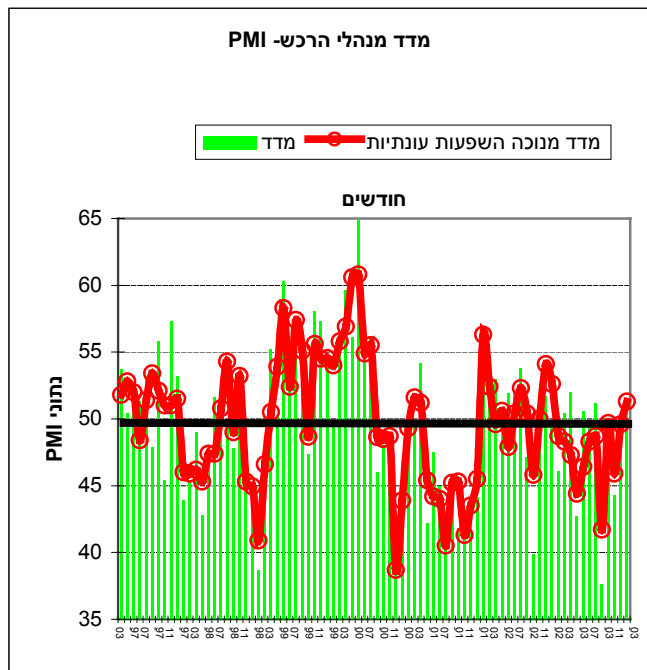
מדד מנהלי הרכש מודד רכיבים שונים של פעילות, בקרב מאות מנהלי רכש במגזר היצרני במשק. קו ההתייחסות של מדד מנהלי הרכש הוא קו 50%, המפריד בין התרחבות להאטה.

ראובן קובנט מנכ"ל D&B דן אנד ברדסטריט ישראל אומר, כי העובדה, שרכיב הביקושים ליצוא נמצא מזה זמן מעל קו 50% וכך גם רכיב תפוקות הייצור, ביחד עם המשך ההתמתנות במגמת ההאטה ברכיב הביקושים המקומיים, מהווים סיבה לאופטימיות לחודשים הבאים. ברם, מזהיר קובנט, מדד מנהלי הרכש, כמו פרמטרים משקיים אחרים, ידעו בשנתיים האחרונות עליות ומורדות והתנהגות המדד היתה פתלתלה, כך שמוטב בשלב זה להתבטא בזהירות, באשר להתייבשות של מגמת התרחבות קבועה, אף שהנתונים בהחלט מעודדים. קובנט התייחס גם לשיפור המהותי במשקים של ארה"ב ובריטניה, לפי מדד מנהלי הרכש במדינות אלה ואמר, כי התייבשות ההתרחבות במדינות אלה, תשפיע בחודשים הקרובים על המשך העליה בביקושים לייצוא במשק היצרני הישראלי.

לפי הנתונים 5 רכיבים במדד רשמו התרחבות, בעוד 5 רשמו האטה מסויימת בחודש דצמבר.

רכיבים שפעילותם התרחבה:

- רכיב הביקושים ליצוא** - 54% בדצמבר, ירידה לעומת נובמבר אז היה 55.9% ולעומת 49.9% באוקטובר. בנובמבר היה זה הערך הגבוה ביותר שנמדד ברכיב זה בשנה האחרונה.
- רכיב תפוקות הייצור** - 51.6% בדצמבר לעומת 50.3% בנובמבר ולעומת 46.1% באוקטובר.
- רכיב כמות הרכישות למלאי** - 51% בדצמבר לעומת 47.3% בנובמבר ולעומת 40.7% באוקטובר.
- רכיב התעסוקה** - 52.5% בדצמבר לעומת 40.9% בנובמבר ולעומת 43.2% באוקטובר.
- רכיב המחירים** - 69.3% בדצמבר לעומת 72.5% בנובמבר ולעומת 63.6% באוקטובר.



ב-2003 היה קיטון בכמות המוצרים שיוצרה במפעלי התעשייה בישראל

בשבעה חודשים במהלך השנה היה רכיב תפוקות הייצור גבוה מ-50% כלומר בהתרחבות ואולם הממוצע השנתי היה 47.6%. קו ה-50% מפריד בין האטה להתרחבות.

אוגוסט - 03:
לאחר 3 חודשים בה היה במגמת התרחבות, חצה ביולי רכיב תפוקות הייצור את קו 50% כלפי מטה ועבר ממגמת התרחבות למגמת האטה, תוך כדי ירידה של 13.2% לעומת יוני. הערך שנמדד - 41.2% לעומת 54.4%.

ספטמבר - 03:
לאחר חודש אחד בלבד בו היה במגמת האטה, חזר רכיב תפוקות הייצור וחצה את קו 50% ועבר מהאטה להתרחבות, תוך עליה של 17.0%, הערך שנמדד - 58.2% לעומת 41.2%. זהו הערך הגבוה ביותר שנמדד ברכיב זה מתחילת השנה.

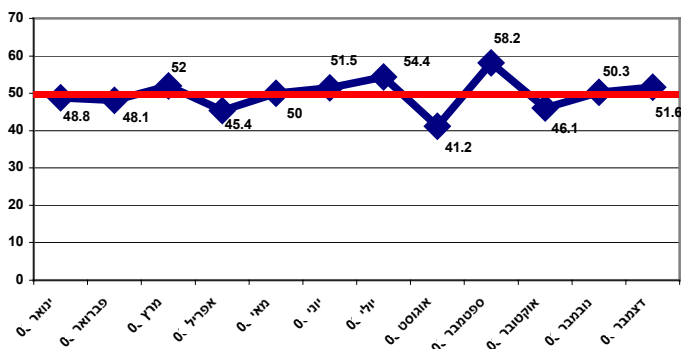
אוקטובר - 03:
לאחר חודש אחד בלבד בהתרחבות, חצה רכיב תפוקות הייצור את קו 50% ועבר מהתרחבות לאטה, תוך ירידה של 12.1% והוא עמד על 46.1% לעומת 58.2%.

נובמבר - 03:
לאחר חודש אחד בלבד בה היה במגמת האטה, חזר חצה רכיב זה וחצה את קו 50% כלפי מעלה ועבר ממגמת האטה למגמת התרחבות, תוך עליה של 4.2% לעומת אוקטובר. הערך שנמדד עמד על 50.3% לעומת 46.1% באוקטובר.

דצמבר - 03:
51.6% בדצמבר לעומת 50.3% בנובמבר.

מומחי D&B אומרים כי לפי התנהגות גרף המגמה בחודשיים האחרונים ולפי פרמטרים אחרים במשק יש יסוד להניח כי במהלך 2004, אלא אם כן יתרחשו אירועים חריגים, צופי רכיב זה של תפוקות הייצור להמשיך את המגמה החיובית בה הוא נמצא. הוא בהחלט יכול לחזור ולזנק הרבה מעבר לקו 50% המפריד בין האטה להתרחבות ולהתייצב בחודשים הקרובים ברום של בין 55% ועד 60%.

רכיב תפוקות הייצור בשנת 2003



כמות המוצרים הסופיים, שיוצרו במפעלי התעשייה הישראלית במהלך 2003 היתה במגמת כיוון. אף שבשבעה, מתוך 12 חודשי השנה, מגמת תפוקות הייצור בתעשייה (כמות המוצרים שהתעשייה מייצרת בחודש נתון) היתה בהתרחבות, הממוצע השנתי הכולל, היה נמוך מקו 50%, המפריד בין האטה להתרחבות והוא עמד על 47.6%. כך עולה מבדיקה שעשתה חברת D&B דן אנד ברדסטריט ישראל על נתוני תפוקות הייצור בתעשייה הישראלית בשנת 2003.

תנודתיות חזקה ביותר המוסברת בעונתיות

גרף כמות המוצרים הסופיים שיוצרו עבר מספר פעמים, במהלך 2003, תנודות חריפות ביותר. כך למשל, בחודש אוגוסט הוא "נחת" מרום של 54.4% (התרחבות) לשפל של 41.2% קיטון של 13.2%. חודש אחר כך, בספטמבר, הוא שוב זינק כלפי מעלה וגדל ב-17% ל-58.2%.

באוקטובר לעומת זאת, שוב נרשמה האטה בכמות המוצרים שיוצרו והמדד נחת ב-12.1% ל-46.1% ואילו בנובמבר שוב תפנית חדה יחסית, תוך עליה של 4.2% לעומת אוקטובר. הערך שנמדד עומד על 50.3% לעומת 46.1% באוקטובר.

להלן פרוט חודשי של כל שנת 2003 ברכיב של תפוקות הייצור בתעשייה הישראלית:

ינואר - 03:

רכיב תפוקות הייצור חצה את קו 50% לכיוון של האטה, לאחר 3 חודשי התרחבות, הערך שנמדד היה 48.8%, ירידה דרסטית של 9.5% לעומת דצמבר 2003.

פברואר - 03:

נמשכה מגמת ההאטה שהחלה בחודש הקודם ואף התעצמה במעט. הנתון שנמדד היה 48.1%.

מארס - 03:

חל שינוי כיוון ולאחר חודשיים של האטה, עבר רכיב זה להתרחבות. הערך שנמדד עמד על 52.0% לעומת 48.1% בפברואר.

אפריל - 03:

שוב חל שינוי כיוון, ולאחר חודש אחד בלבד בו נצפתה מגמת התרחבות, שב רכיב זה לאטה - 45.4% לעומת 52.0% בפברואר.

מאי - 03:

תפוקות הייצור שוב שינו בחודש זה כיוו ועלו ב-4.5% לעומת החודש הקודם. הערך עמד על קו 50% המפריד בין האטה להתרחבות. לעומתם.

יוני - 03:

כיוון העליה שהחל במאי נמשך ועלה בעוד 1.5% תוך חציה של קו 50% למגמת התרחבות.

יולי - 03:

נמשכה זה החודש השני ברציפות מגמת ההתרחבות ואף העצימה -54.4% לעומת 51.5%, עליה משמעותית של 3.9% - הערך הגבוה ביותר שנמדד ברכיב זה מתחילת 2003.

סקר D&B על ענף הקניונים בישראל :

בשל המצב שיעור התחלופה השנתי בקניונים 5%-15% מהחנויות הפעילות; סך הפדיון השנתי שלהם כ- 15 מיליארד שקל

פערים גדולים בפידיון למ"ר בין קניונים שונים. בקניון מלחה הפדיון למ"ר מוערך בכ- 450 דולר עד 500 דולר ובקניון רננים בכ- 250 דולר למ"ר. דמי השכירות המקובלים בקניונים נעים בין 50 דולר ל 80 דולר. בקניונים הגדולים והיוקרתיים דמי השכירות למ"ר גבוהים יותר והטווח נע בין 60 דולר ל 110 דולר. בקניונים הקטנים שכ"ד הממוצע כ- 50 דולר למ"ר.

בימי פיגועים נרשמת ירידה של עד 30% במבקרים בקניונים, אך זו מתאוששת כעבור ימים ספורים. ככלל, יש ירידה בתנועה בגין המצב.

את האוכלוסייה הקרובה או הנמצאת במרחק נסיעה סביר מהקניון. בקטגוריה זו נכללים קניון ערים, קניון גן העיר, קניון הנגב וכו'.

3. קניון קטנים – בגודל עד 10 אי' מ"ר ומשרתים את אוכלוסיית האזור הנקודתי בלבד. על קבוצה זו נמנים קניון כרמיאל, קניון לוד סנטר, קניון מעלה אדומים ועוד.

12 אלף מבקרים ביום חול ו-30,000 בשבתות וחגים

מספר המבקרים בקניונים תלוי במספר גורמים הכוללים את מיקום הקניון, סוג החנויות, מחירים ונוחות הגישה. בסופי שבוע ובחגים מרבית הקניונים מדווחים על מספר מבקרים הגבוה פי 2 ממספר המבקרים בימי השבוע - בממוצע מספר המבקרים בקניונים הנסקרים נע בין 12 אלף ביום חול ל-30 אלף בחגים ושבתות.

יש לציין כי רק מספר מועט של קניונים מפעילים אמצעים אוטומטיים לספירת מספר הכניסות ועל כן יתכן כי דיווחי הנהלות הקניונים לגבי מספר המבקרים מוטים כלפי מעלה.

המצב הביטחוני הקשה והפיגועים של השנתיים האחרונות הסבו נזק קשה לקניונים. בימים בהם מתרחשים הפיגועים ניכרת ירידה משמעותית במספר המבקרים בקניונים וזאת בשל חשש של לקוחות להימצא במקום סגור הומה אדם. עם זאת יש לציין כי הירידה במספר המבקרים (ירידה המגיעה לעיתים אף לכ- 30%) הינה זמנית ולאחר מספר ימים חוזרים הלקוחות לחנויות.

בישראל כ- 100 מרכזי מסחר מהם כ- 70 קניונים וכ-30 מרכזי פאזאר סנטר

ענף הקניונים מאופיין בשנים האחרונות בפריחה מואצת בכל רחבי הארץ. השינויים בדפוסי הקנייה של הצרכן הישראלי והעדפה לביצוע הקניות במקום אחד, המהווה גם מרכז קניות וגם מרכז בילוי, הביאו לגידול בפופולאריות של מרכזי הקניות.

ההאטה הכלכלית המתמשכת והמצב הבטחוני הביאו לגידול במספר השוכרים בקניונים שנקלעו לקשיים ונאלצו לסגור את עסקיהם (לדוגמה, המשביר לצרכן). שיעור התחלופה השנתי בקניונים נע בין 5% ל-15% מכלל החנויות הפעילות. המצב הכלכלי הקשה הביא לכך שאם בעבר עיקר התחלופה בקניונים הייתה של החנויות הקטנות, הרי שכיום כבר לא ניתן להבחין בסוג חנויות מסויים הנפגעות יותר מאחרות והפגיעה הכלכלית היא בכל החנויות. כך עולה מסקר מקיף שערכה חברת D&B דן אנד ברדסטריט ישראל על מצבם של הקניונים בישראל.

הפדיון בקניונים מושפע מהקירבה של הקניון למרכזי אוכלוסייה, דרכי הגישה והנוחות ותמהיל החנויות בקניון. הערכה היא, כי בקניונים הגדולים והמצליחים, לדוגמה קניון עזריאלי, הפדיון למ"ר עומד על כ-600 דולר ובקניון הקריין בחיפה מוערך הפדיון למ"ר בכ-605 דולר. בקניונים הקטנים יותר הפדיון נע בין 200 דולר למ"ר ל-500 דולר למ"ר. לדוגמה, בקניון מלחה הפדיון למ"ר מוערך בכ- 450 דולר עד 500 דולר ובקניון רננים מוערך הפדיון בכ-250 דולר למ"ר.

דמי השכירות המקובלים נעים בין 50 ל-80 דולר למ"ר

נתוני השכירות משתנים בהתאם לגודל הקניון, מיקומו ותמהיל החנויות. דמי השכירות המקובלים בקניונים נעים בטווח מחירים של בין 50 דולר ל 80 דולר. בקניונים הגדולים והיוקרתיים דמי השכירות למ"ר גבוהים יותר והטווח נע בין 60 דולר ל-110 דולר. בקניונים הקטנים דמי השכירות עומדים בממוצע על כ- 50 דולר למ"ר.

גודל הקניונים מתחלק לשלושה סוגים :

1. קניונים גדולים בעלי שטח של מעל ל 20 אי' מ"ר – קניונים אלו מהווים אטראקציה גם לקהל מבקרים מאזורים מרוחקים. רוב הקניונים הללו נמצאים בגוש דן ובערים הגדולות עם ריכוזי האוכלוסייה הגדולים. בין הקניונים נמנים קניון איילון, עזריאלי, שבעת הכוכבים, ארנה ועוד.

2. קניונים בינוניים – קניונים המשתרעים של שטח של בין 10 אי' עד 15 אי' מ"ר. קניונים אלו משרתים

קניון עזריאלי, קניון איילון, קניון שבעת הכוכבים, הקניון הגדול בפ"ת, קניון ערים בכפר סבא ועוד. בצפון הארץ מרוכזים כ-20% מסך הקניונים ובאזור הדרום כ-17%. בין הקניונים הגדולים באזור הצפון ניתן למנות את הגרנד קניון בחיפה והקריון בקרית ביאליק. באזור הדרום בולטים קניון הנגב בבאר שבע וקניון מול הים באילת.

כיום פעילים בישראל כ-100 מרכזי מסחר מתוכם כ-70 קניונים וכ-30 מרכזי פאואר סנטר. סך הפדיון השנתי של הקניונים נאמד בכ-15 מיליארד שקל.

בענף הקניונים בולטת קבוצת עזריאלי המונה שבעה קניונים – קניון איילון, קניון עזריאלי, קניון הנגב, מרגלית השרון בהוד השרון, קניון ירושלים, קניון חולון וביזנס פארק בהרצליה. מחזור המכירות של הקבוצה עומד על יותר מ-3 מיליארד שקל, מספר המבקרים בקניונים בקבוצה זו בשנה עומד על כ-36 מיליון איש. קבוצה גדולה נוספת היא אפריקה ישראל המפעילה בישראל חמישה קניונים – קניון רמת אביב, קניון סביונים ביהוד, מרכז פנורמה וסיטי סנטר בחיפה וקניון לב תלפיות בירושלים. מחזור המכירות של הקבוצה נאמד בכ-1 מיליארד ש"ח, אותו מוביל קניון רמת אביב עם מחזור מכירות של כ-650 מ' ש"ח. מספר המבקרים השנתי בקבוצה עומד על כ-16 מיליון איש.

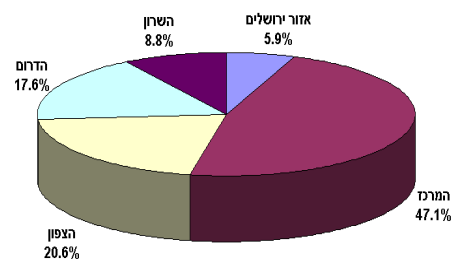
חוק רישוי עסקים קובע כי מרכז קניות הינו אזור מסחרי המכיל מעל ל-20 חנויות בשטח כולל של מעל 4,000 מ"ר ובעל הנהלה משותפת.

הגדרות מקובלות בענף:

- **קניון שכונתי** – שטחו עד 10,000 מ"ר והוא משרת בין 10,000 ל-40,000 תושבים.
- **קניון עירוני** – שטחו עד 25,000 מ"ר והוא משרת כ-60,000 תושבים.
- **קניון אזורי** – שטחו מעל 25,000 מ"ר והוא משרת כ-80,000 תושבים.
- **מרכזי פאור סנטר** – מרכזים מסחריים גדולים הממוקמים לצדי דרכים ראשיות ומשרתים את תושבי האזור.

להלן פריסת הקניונים על פי אזורים:

פיזור הקניונים על פי אזורים



פריסת הקניונים ברחבי הארץ מעידה כי רוב הקניונים ממוקמים במרכז הארץ במרכזי האוכלוסייה הגדולים. מרכז הארץ ואזור השרון מרכזים מעל ל-50% מסך הקניונים. בולטת בעיקר הצפיפות של מרכזי הקניות באזור גוש דן. במרחק יחסית קצר ממוקמים קניון רמת אביב,

דנס-100 2004 של D&B המדרג את עורכי הדין המובילים בישראל: מגמה של מיזוגים הקפיצה כמה משרדים עשרות מקומות לכיוון הצמרת; בלטר גוט אלוני והרצוג פוקס נאמן במקומות הראשונים עם מעל 80 עורכי דין; יגאל ארנון שמר על מקומו השלישי

מיתר ליקוורניק גבע & לשם ברנדווין נכנס לחמישייה הפותחת, משרד גילת קנולר גראוס שלו ביצע את הזינוק המרשים ביותר מהמקום ה-57 בדרוג 2003 למקום ה-19 בדרוג 2004. קפיצה מרשימה נוספת ביצע משרד המבורגר עברון שעלה מהמקום ה-50 בדרוג 2003 למקום ה-24 בדרוג השנה. מספר עו"ד הפעילים בישראל - 29,400 גידול של כ-246 עו"ד בלבד. הסיבה - חלק גדול מעו"ד שהוסמכו, הקפיא הרישיון בלשכת עו"ד (כדי לא לשלם אגרה) כיוון שלא מצאו עבודה או שאינם מועסקים כעו"ד.

רק בשני משרדים יש יותר מ-20 שותפים. אצל יגאל ארנון ואצל הרצוג פוקס נאמן במשרדים אלו היחס הינו כ-3 עורכי דין על כל שותף, נמוך מהממוצע הכולל בדירוג, העומד על כ-3.7 עורכי דין לכל שותף. אחת הסיבות לכך הינה האסטרטגיה לפעול עם הרבה שותפים הרואים את עצמם כחלק מהמשרד ומחוייבים לו יותר מעורכי דין שכירים.

בדרוג השנה נימנו 9 משרדים שבהם למעלה מ-100 מועסקים, מן הסתם כולם בצמרת המובילה ורק משרד אחד איתן פרל, לצר כהן צדק 108 מועסקים ומדורג במקום 16, כמות המועסקים במשרד זה מושפעת מתחום התמחותו בקניין רוחני ופטנטים, תחום הדורש אנשי מקצוע בתחומים הטכנולוגיים, שאינם בהכרח בעלי הסמכה כעו"ד.

בכל המשרדים שדורגו בדרוג 47 המשרדים המובילים, יש למעלה מ-20 עורכי דין (המינימום) בשני הגדולים יש למעלה מ-80, בארבעה יש למעלה מ-60, בשלושה למעלה מ-50 וכן הלאה. בקטגוריה של יותר מ-20, מצויים רוב משרדי עורכי הדין - 26 משרדים מתוך 47.

בדרוג דנס-100 2004 הולך וגדל מספרם של משרדי עורכי הדין המתמחים בתחום המסחרי כ-30 מתוך 47. 5 משרדים מסרו שתחום ההתמחות העיקרי שלהם הוא משפט אזרחי. 4 משרדים מסרו שתחום ההתמחות העיקרי של הם הוא דיני נזיקין וביטוח. 4 משרדים מסרו שתחום ההתמחות העיקרי שלהם הוא ייצוג והופעה בבתי משפט. 3 משרדים ציינו כתחום התמחות ראשון את תחום שוק ההון, ניירות הערך וההנפקות. משרד אחד מסר שתחום ההתמחות העיקרי שלו הוא דיני הגבלים עסקיים ותחרות.

המסקנה המיידית המתבקשת מעיון בדרוג דנס-100 היוקרתי של חברת D&B דן אנד ברדסטריט לשנת 2004 היא, שמספר משרדי עורכי דין שיפרו בשנת 2003 באופן דרמטי את מיקומם בדרוג. D&B מפרסמת השנה כ-50 משרדים מתוך 100 המשרדים מובילים שדורגו.

משרדי מיתר ליקוורניק גבע שדורג אשתקד במקום ה-17 עלה למקום החמישי השנה, עקב מיזוג עם משרד לשם ברנדווין שדורג אשתקד במקום ה-34. משרד גילת קנולר גראוס שלו ביצע את הזינוק המרשים ביותר מהמקום ה-57 בדרוג 2003 למקום ה-19 בדרוג 2004. קפיצה מרשימה נוספת ביצע משרד המבורגר עברון שעלה מהמקום ה-50 בדרוג 2003 למקום ה-24 בדרוג השנה. הגידול בשני המשרדים הינו כתוצאה ממיזוגים שנערכו בהם השנה. גם משרד עמית פולק מטלון עלה למקום ה-17 מהמקום ה-24 אשתקד עקב מיזוג עם משרד בן נפתלי ארז ושות'.

מגמת המיזוגים שנרשמת השנה (4 מיזוגים מ-25 הגדולים) הינה בין היתר, כתוצאה מהאטה שנרשמה בשנים האחרונות במשק הישראלי שחייבה יצירת התייעלות ויתרונות לגודל.

במקום הראשון החליפו מקומות הרצוג פוקס נאמן שירדו למקום השני ופינו את ראש הדרוג לבלטר, גוט אלוני. יגאל ארנון שמר על מקומו במקום השלישי בדרוג כאשתקד. יש לציין כי השליטה בצמרת בין בלטר גוט אלוני והרצוג פוקס נאמן היא בעצם על חודו של עורך דין אחד. מאחר שמדובר במשרדים פרטיים ואין נתונים כספיים על היקף הפעילות, נגזר הדרוג ממספר עורכי הדין הפעילים בכל משרד ופרמטרים נוספים. אשר על כן המיקום בדרוג בין שני משרדים גדולים אלה, הוא כאמור בהבדל בעורך דין אחד. יצוין כי במשרד הרצוג פוקס נאמן יש 27 שותפים, בעוד שאצל המוביל, בלטר גוט אלוני יש "רק" 15 שותפים. הפרמטרים לקביעת הדרוג הם מספר עורכי דין, מספר מתמחים, מספר שותפים, סך כל המועסקים, וארבעה תחומי התמחות.

נתונים השוואתיים בין דירוג 2004 לדירוג אשתקד :

| נתון | דנס 2004 | דנס 2003 | שינוי |
|---------------------------------|----------|----------|--------|
| מספר עורכי דין כולל | 1,671 | 1,601 | 4.2% |
| מספר מתמחים כולל | 496 | 495 | 0.2% |
| מספר שותפים כולל | 450 | 426 | 5.6% |
| מספר מועסקים כולל | 3,084 | 2,959 | 4.2% |
| מספר עורכי דין ממוצע למשרד | 35.6 | 34.1 | 4.5% |
| מספר שותפים ממוצע למשרד | 9.6 | 9.1 | 5.6% |
| מספר מתמחים ממוצע למשרד | 10.6 | 10.5 | 0.2% |
| מספר מועסקים כולל ממוצע למשרד | 65.6 | 63.0 | 4.2% |
| מספר עורכי דין ממוצע פר שותף | 3.7 | 3.8 | (1.1%) |
| מספר עובדים לא מקצועיים פר עו"ד | 0.28 | 0.27 | 1.8% |

בסך הכל הצטרפו בשנת 2003 1787 עורכי דין חדשים ללשכת עורכי הדין.

במכללות סיימו את לימודי המשפטים בשנת 2002 - 1712 בוגרים, לעומת 1448 ב-2001 ו-253 בלבד ב-1995.

באוניברסיטאות סיימו לימודי משפטים 1264 סטודנטים מתוך 28,104 מקבלי תארים. (כ- 4.5%. שיעור ההצלחה שלהם בבחינות ההסמכה היה 82%. שיעור הנרשמים ללימודי משפטים עומד על כ- 5.5%, קיטון של יותר מ 2% בהשוואה לשנות ה-90 הנובע מעודף היצע בענף.

מתוך המספר האמור 933 הן נשים ו-854 הם גברים. 203 מהם ממחוז ירושלים 1083 ממחוז תל-אביב והמרכז 404 ממחוז חיפה והצפון ו-97 ממחוז באר-שבע והדרום. מספר העולים החדשים מגיע ל-29 ומספר הישראלים שלמדו בחו"ל ומוסמכים בארץ מגיע ל-61.

לפי סקרים חוזרים ונישנים שיעור האמון של הציבור בבית המשפט הוא גבוה מאוד בין 80%-90%, שיעור דומה רק לשיעור האמון בצה"ל.

גידול זעיר במספר עורכי הדין בשל מצוקה

מספר עו"ד הפעילים בישראל כיום עומד על 29,400 עו"ד בהשוואה לנתוני 6/2003 מדובר בגידול של כ- 246 עו"ד בלבד, הנובע מכך שחלק גדול של עו"ד שקיבלו הסמכה, החליטו להקפיד את הרישיון בלשכת עו"ד (כדי לא לשלם אגרה) הן מכיוון שלא מצאו עבודה והן מכיוון שהם לא עוסקים ישירות כעו"ד.

דנס 2004-100: עורכי דין

| דירוג 2004 | שם משרד | מספר עורכי דין | מספר מתמחים | מספר שותפים | סך כל מועסקים | תחום התמחות ראשון | תחום התמחות שני | תחום התמחות שלישי | תחום התמחות רביעי | דירוג 2003 |
|------------|--------------------------------------|----------------|-------------|-------------|---------------|------------------------------|------------------------------|------------------------------|------------------------------|------------|
| 1 | בלטר, גוט, אלוני ושות' | 82 | 29 | 15 | 155 | ייצוג והופעה בבתי משפט | משפט מסחרי | קניין ומקרקעין | דיני נזיקין וביטוח | 2 |
| 2 | הרצוג, פוקס, נאמן | 81 | 20 | 27 | 147 | משפט מסחרי | דיני מיסים | ייצוג והופעה בבתי משפט | שוק ההון, ניירות ערך, הנפקות | 1 |
| 3 | יגאל ארנון ושות' | 69 | 24 | 24 | 163 | שוק ההון, ניירות ערך, הנפקות | משפט מסחרי | ייצוג והופעה בבתי משפט | קניין ומקרקעין | 3 |
| 4 | ש. הורוביץ ושות' | 60 | 26 | 15 | 134 | ייצוג והופעה בבתי משפט | משפט מסחרי | קניין רוחני ופטנטים | קניין ומקרקעין | 5 |
| 5 | מיתר, ליקוורניק, גבע & לשם ברנדזין | 60 | 15 | 18 | 112 | משפט מסחרי | ייצוג והופעה בבתי משפט | שוק ההון, ניירות ערך, הנפקות | היי-טק מחשבים | 17 |
| 6 | נשיץ ברנדס | 60 | 7 | 19 | - | משפט מסחרי | דיני נזיקין וביטוח | ייצוג והופעה בבתי משפט | היי-טק מחשבים | 4 |
| 7 | גולדפרב, לוי, ערן ושות' | 56 | 8 | 18 | 99 | שוק ההון, ניירות ערך, הנפקות | משפט מסחרי | היי-טק מחשבים | תובענות ייצוגיות | 6 |
| 8 | מ. פירון ושות' | 55 | 16 | 15 | 103 | משפט מסחרי | קניין ומקרקעין | ייצוג והופעה בבתי משפט | משפט אזרחי | 9 |
| 9 | י. גורניצקי ושות' | 54 | 21 | 14 | 108 | משפט מסחרי | שוק ההון, ניירות ערך, הנפקות | קניין ומקרקעין | ייצוג והופעה בבתי משפט | 7 |
| 10 | פישר בכר חן ושות' | 47 | 19 | 8 | 102 | משפט מסחרי | ייצוג והופעה בבתי משפט | היי-טק מחשבים | קניין ומקרקעין | 13 |
| 11 | יהודה רוה ושות' | 47 | 15 | 14 | 87 | משפט אזרחי | משפט מסחרי | קניין ומקרקעין | דיני תכנון ובניה/שלטון מקומי | 10 |
| 12 | שבלת | 47 | 8 | 13 | 82 | משפט מסחרי | היי-טק מחשבים | דיני מיסים | קניין רוחני ופטנטים | 11 |
| 13 | גרוס, קלינהנדלר, חודק, הלוי, גרינברג | 46 | 15 | 13 | 94 | משפט מסחרי | שוק ההון, ניירות ערך, הנפקות | היי-טק מחשבים | משפט זר | 8 |
| 14 | ש.פרידמן ושות' | 44 | 17 | 15 | 99 | משפט מסחרי | קניין ומקרקעין | משפט ימי | ייצוג והופעה בבתי משפט | 12 |
| 15 | זיסמן, אהרוני, גייר ושות' | 39 | 5 | 9 | 75 | משפט מסחרי | היי-טק מחשבים | קניין ומקרקעין | ייצוג והופעה בבתי משפט | 16 |
| 16 | איתן פרל, לצר וכחן - צדק | 36 | 14 | 8 | 108 | קניין רוחני ופטנטים | משפט מסחרי | היי-טק מחשבים | שוק ההון, ניירות ערך, הנפקות | 15 |

דנס 100-2004: עורכי דין (המשך)

| דירוג 2004 | שם משרד | מספר עורכי דין | מספר מתמחים | מספר שותפים | סך כל מועסקים | תחום התמחות ראשון | תחום התמחות שני | תחום התמחות שלישי | תחום התמחות רביעי | דירוג 2003 |
|------------|-------------------------------|----------------|-------------|-------------|---------------|------------------------------|------------------------------|------------------------------|------------------------------|------------|
| 17 | עמית, פולק, מטלון, בן נפתלי | 35 | 13 | 11 | 67 | משפט מסחרי | שוק ההון, ניירות ערך, הנפקות | ייצוג והופעה בבתי משפט | היי-טק מחשבים | 24 |
| 18 | צלרמאיר, פילוסוף ושות' | 34 | 11 | 9 | 75 | משפט מסחרי | שוק ההון, ניירות ערך, הנפקות | תקשורת ולשון הרע | מימון חברות/ פרוייקטים | 14 |
| 19 | גילת קנולר גראוס שלו | 34 | 8 | 4 | 59 | משפט מסחרי | קניין ומקרקעין | דיני עבודה/ביטוח לאומי | ייצוג והופעה בבתי משפט | 57 |
| 20 | אהרנסון, אבולעפיה, גלאן ושות' | 31 | 6 | 5 | 69 | דיני זיקין וביטוח | משפט מסחרי | דיני תכנון ובניה/שלטון מקומי | קניין ומקרקעין | 18 |
| 21 | יעקב סלומון, ליפשיץ ושות' | 30 | 7 | 13 | 53 | משפט אזרחי | משפט מסחרי | דיני בנקאות | שוק ההון, ניירות ערך, הנפקות | 21 |
| 22 | דנציגר, קלגבסלד, רוזן ושות' | 29 | 19 | 7 | 71 | משפט מסחרי | משפט אזרחי | ייצוג והופעה בבתי משפט | היי-טק מחשבים | 20 |
| 23 | חיים צדוק ושות' | 29 | 10 | 8 | 61 | משפט מסחרי | שיקום ופירוק חברות | ייצוג והופעה בבתי משפט | דיני בנקאות | 29 |
| 24 | המבורגר עברון ושות' | 29 | 8 | 8 | 60 | משפט מסחרי | משפט אזרחי | קניין ומקרקעין | דיני תכנון ובניה/שלטון מקומי | 50 |
| 25 | וקסלר, ברגמן ושות' | 29 | 7 | 10 | 53 | משפט מסחרי | קניין ומקרקעין | שוק ההון, ניירות ערך, הנפקות | ייצוג והופעה בבתי משפט | 27 |
| 26 | כספי ושות' | 28 | 8 | 12 | 24 | משפט מסחרי | ייצוג והופעה בבתי משפט | קניין ומקרקעין | משפט פלילי | 22 |
| 27 | ברץ, בר-נתן ושות' | 27 | 13 | 7 | 57 | משפט מסחרי | ייצוג והופעה בבתי משפט | היי-טק מחשבים | קניין ומקרקעין | 23 |
| 28 | מ.זליגמן ושות' ~ | 27 | - | - | - | משפט מסחרי | שוק ההון, ניירות ערך, הנפקות | דיני זיקין וביטוח | תובענות ייצוגיות | 19 |
| 29 | קנטור, אלחנני, טל ושות' | 26 | 10 | 7 | 52 | משפט מסחרי | דיני בנקאות | קניין ומקרקעין | ייצוג והופעה בבתי משפט | 26 |
| 30 | חיים קליר ושות' | 25 | 14 | 7 | 52 | דיני זיקין וביטוח | ייצוג והופעה בבתי משפט | משפט אזרחי | משפט מסחרי | 28 |
| 31 | ליפא מאיר ושות' | 25 | 10 | 10 | 51 | משפט מסחרי | שוק ההון, ניירות ערך, הנפקות | קניין ומקרקעין | דיני מיסים | 30 |
| 32 | ליתן שרון ושות' | 25 | - | 6 | 40 | משפט אזרחי | דיני זיקין וביטוח | תובענות ייצוגיות | ייצוג והופעה בבתי משפט | 25 |
| 33 | רון גזית, רוטנברג ושות' | 24 | 5 | 5 | 40 | משפט מסחרי | תקשורת ולשון הרע | היי-טק מחשבים | ייצוג והופעה בבתי משפט | 32 |
| 34 | שנהב אלווין קונפורטי ושבט | 23 | 10 | 4 | 46 | דיני זיקין וביטוח | משפט מסחרי | ייצוג והופעה בבתי משפט | היי-טק מחשבים | 40 |
| 35 | ד"ר י. וינרוט ושות' | 23 | 7 | 4 | 45 | ייצוג והופעה בבתי משפט | משפט אזרחי | משפט פלילי | משפט מסחרי | 31 |
| 36 | א.ש. שמרון, י. מלכו, פרסקי | 22 | 10 | 9 | 47 | משפט מסחרי | תקשורת ולשון הרע | קניין ומקרקעין | היי-טק מחשבים | 39 |
| 37 | ארדינסט, בן נתן | 22 | 6 | 5 | 36 | משפט מסחרי | תקשורת ולשון הרע | ייצוג והופעה בבתי משפט | היי-טק מחשבים | 43 |
| 38 | גרנות, שטראוס, אדר ושות' | 22 | 5 | 7 | 34 | משפט מסחרי | ייצוג והופעה בבתי משפט | קניין ומקרקעין | היי-טק מחשבים | 47 |
| 39 | עזורה מוני | 22 | 2 | 1 | 60 | משפט אזרחי | קניין ומקרקעין | דיני זיקין וביטוח | ייצוג והופעה בבתי משפט | 38 |
| 40 | ברך, ארד, שרף ושות' | 21 | 9 | 11 | 41 | ייצוג והופעה בבתי משפט | משפט מסחרי | פרמצבטיקה והיי טק | דיני בנקאות | 36 |
| 41 | ראב"ד מגריזו, בנקל ושות' | 21 | 7 | 6 | 38 | משפט מסחרי | ייצוג והופעה בבתי משפט | קניין ומקרקעין | שוק ההון, ניירות ערך, הנפקות | 45 |
| 42 | יוסי אברהם ושות' | 21 | 7 | 7 | 36 | משפט מסחרי | שוק ההון, ניירות ערך, הנפקות | ייצוג והופעה בבתי משפט | תקשורת ולשון הרע | 56 |
| 43 | טוניק ושות' | 21 | 6 | 3 | 34 | משפט אזרחי | קניין ומקרקעין | דיני תכנון ובניה/שלטון מקומי | משפט מסחרי | 49 |
| 44 | יוסי לוי ושות' | 21 | 5 | 4 | 34 | דיני הגבלים עסקיים ותחרות | מימון פרוייקטים | דיני מכרזים | משפט מסחרי | 35 |
| 45 | חיים סאמט ושות' | 21 | 5 | 6 | 34 | משפט מסחרי | שוק ההון, ניירות ערך, הנפקות | קניין ומקרקעין | ייצוג והופעה בבתי משפט | 33 |
| 46 | מרדכי תגר | 21 | 3 | 1 | 34 | דיני זיקין וביטוח | ייצוג והופעה בבתי משפט | משפט אזרחי | תובענות ייצוגיות | 41 |
| 47 | אפרים אברמזון ושות' | 20 | 6 | 8 | 37 | שוק ההון, ניירות ערך, הנפקות | ייצוג והופעה בבתי משפט | משפט מסחרי | היי-טק מחשבים | 42 |

נתוני החברה מוערכים - ~

הדירוגים עשויים להשתנות בהתאם למידע נוסף שיתקבל עד למועד פירסום שנתון דנס 100 2003

קטן ב-3% הגרעון השוטף בתקציב הרגיל ברשויות כ-1.2 מיליארד ש' ; הכנסות 15 העיריות הגדולות מ-265 הרשויות בארץ היוו כ-46% מהסה"כ

על רקע המשברים במגזר המוניציפלי ישנן גם מספר חדשות טובות נוספות בחזית הרשויות - בתקציבי הפיתוח חל גידול של כ-8%; נרשם גידול של 7% בהכנסות העצמיות של העיריות; בגביית ארנונה נרשם גידול של 5%; קיטון של 10% במתן הנחות ופטורים בארנונה

- נרשם גידול של 7% בהכנסות העצמיות של העיריות מ-18.1 מיליארד ל-19.3 מיליארד.
- בגביית ארנונה נרשם גידול של 5% מ-10.7 מיליארד שקל ל-11.3 מיליארד שקל.
- קיטון של 10% במתן הנחות ופטורים בארנונה מ-3.4 מיליארד שקל ל-3.0 מיליארד שקל.

שלילי -

- בתקציבי הפיתוח חל גידול של כ-21% בגירעון הזמני נטו מ-518 מיליון שקל ל-629 מיליון שקל.
- גידול של 23% בחובות הארנונה מ-8.2 מיליארד שקל ל-10.1 מיליארד שקל.
- גידול של 16% בחובות המים מ-1.2 מיליארד שקל ל-1.4 מיליארד שקל.
- בהוצאות התקציב הרגיל חל גידול של כ-5% מ-31.7 מיליארד שקל ל-33.1 מיליארד שקל.
- הוצאות השכר גדלו ב-3% מ-12.8 מיליארד דו שקל ל-13.3 מיליארד שקל.
- גידול של 7% נרשם בעומס המלוות מ-13.5 מיליארד שקל ל-14.4 מיליארד שקל.

ירידה של 60% בקרב 15 העיריות הגדולות שסיימו את השנה בעודף או באיזון -

13 מתוך 15 העיריות המובילות בדרוג דנס-100 2004 סיימו את השנה בגרעון כלשהו. רק שתיים, עיריית חולון ועיריית רעננה סיימו באופן חיובי. בחולון התקציב מאוזן ואילו ברעננה יש עודף של 0.1% בתקציב הרגיל. רעננה היא העיר עם מספר התושבים הנמוך ביותר בדרוג ה-15 75,000 נפש. הגדולה ביותר היא ירושלים עם 742 אלף תושבים.

בעיריות הגדולות נרשמה ירידה של כ-60% במספר העיריות שגמרו את השנה בעודף או באיזון (כ-2 השנה לעומת כ-5 בשנה קודמת). נתון זה הינו גרוע יותר מהמצב בכלל מערכת השלטון המקומי, אשר מספר הרשויות שרשמו הרעה בתוצאותיהן היה כ-17% (מ-95 ל-79).

תל אביב ממשיכה להיות העיר הגדולה בישראל -

סה"כ הגרעון השוטף בכלל הרשויות המוניציפליות עמד על כ-1.2 מיליארד שקל - ירידה של כ-3% ביחס לשנה קודמת. לעומת כלל הרשויות בארץ, הגרעון השנתי ב-15 העיריות

סך כל הגרעון המצטבר בתקציב הרגיל בכלל הרשויות המוניציפליות בישראל, עמד אשתקד על כ-5.5 מיליארד שקל, זהו גידול של כ-11% ביחס לשנה קודמת. סך כל הגרעון השוטף בכלל הרשויות המוניציפליות עמד על כ-1.2 מיליארד שקל - ירידה של כ-3% ביחס לשנה קודמת. סה"כ ההכנסות בתקציב הרגיל בכל הרשויות עמד על כ-31.9 מיליארד שקל, גידול של כ-5%. מתוך סה"כ ההכנסות בעיריות וברשויות, מהוות 15 העיריות הגדולות, כ-46% והכנסותיהן מהתקציב הרגיל, עמדו על כ-14.6 מיליארדי שקל.

אלה עיקרי הממצאים של דרוג הרשויות המקומיות שביצעה חברת D&B דן אנד ברדסטריט ישראל במסגרת פרויקט הדרוג השנתי של מערכות גופים וארגונים כלכליים בישראל - דנס-100 2004. דרוג זה מתפרסם מדי שנה, כבר יותר מ-20 שנה. שיאו של דרוג דנס-100 מדי שנה, הוא פרסום של רשימת 150 חברות התעשייה המובילות במשק ו-150 חברות המסחר והשרותים המובילות במשק. עד לפרסום הסופי, מתפרסמים בין ינואר ומאי בכל שנה, מגוון של דרוגים אחרים של מערכות, גופים וארגונים, דוגמת דרוג הרשויות המקומיות.

מהדו"ח האחרון עולה, כי בסה"כ יש בישראל כ-265 רשויות מקומיות (עיריות, מועצות ורשויות מקומיות). מספר התושבים ברשויות אלה עמד על כ-7.1 מיליון תושבים, מהם כ-80% הינם אוכלוסיה עירונית המתגוררת בתחום שיפוט עירוני, המנוהל על ידי עיריות.

בדרוג D&B מוצגות 15 העיריות הגדולות על פי היקפי ביצוע תקציבי ההכנסות ותקציבי ההשקעה בהן. בעיריות אלו מתגוררים כ-3.4 מיליוני תושבים, שהם כ-47% מסה"כ תושבי המדינה.

כעקרון, אין שינויים בדרוג דנס-100 2004 לעומת דנס-100 2003, להוציא החלפת המקומות 4 ו-5 בין העיריות פתח תקווה וראשון-לציון. ראש"צ ירדה למקום ה-5. וכך גם החליפו מקומות העיריות של נתניה ואשדוד. זו ירדה למקום השמיני מהשביעי, והעיריות בת ים והרצליה, האחרונה ירדה למקום השלושה עשר מהשנים עשר אשתקד.

מה עלה ומה ירד בפעילויות העיריות -

חיובי -

- בתקציבי הפיתוח חל גידול של כ-8% מ-6.9 מיליארד שקל ל-7.5 מיליארד שקל.

הגדולות, גדל בשיעור של כ-7% ועמד על כ-391 מיליוני שקל. סה"כ הגרעון המצטבר בתקציב הרגיל בכלל הרשויות המוניציפליות עמד על כ-5.5 מיליארד שקל, גידול של כ-11% ביחס לשנה קודמת. לעומת כלל הרשויות הגרעון השנתי המצטבר ב-15 העיריות הגדולות לא השתנה באופן משמעותי ביחס לשנה קודמת והיווה כ-45% מסך הגרעון המצטבר בכלל הרשויות המוניציפליות לעומת כ-49% בשנה הקודמת.

העיר הגדולה בישראל מבחינת ביצועי התקציב היא תל אביב עם תקציב של 3.5 מיליארד שקל וגם בפרמטר של תקציב רגיל. ברם, במדד של עודף או גרעון בתקציב הרגיל תופסת עיריית תל-אביב את המקום ה-5 מבין 15 העיריות המדורגות. עם גרעון של 29.7 מיליון שקל את המקום האחרון תופסת בפרמטר זה עיריית באר שבע עם גרעון של 87.6 מהתקציב, העומד על 914.9 מיליון שקל. את טבלת 15 העיריות הגדולות סוגרת רעננה עם תקציב של 478.6 מיליון שקל עם עודף של 0.4 מיליון שקל.

דנס 100-2004:רשויות מקומיות

| דירוג 2004 | שם רשות | ביצוע תקציב 2002 (מיליוני ₪) | תקציב רגיל (מיליוני ₪) | תקציב בלתי רגיל (מיליוני ₪) | עודף (גרעון) בתקציב רגיל (מיליוני ₪) | שיעור עודף (גרעון) בתקציב רגיל (%) | דירוג משני לפי שיעור עודף (גרעון) בתקציב רגיל | מספר תושבים | דירוג 2003 |
|------------|--------------------|------------------------------|------------------------|-----------------------------|--------------------------------------|------------------------------------|---|-------------|------------|
| 1 | עיריית תל אביב יפו | 3,551.7 | 2,979.4 | 572.3 | -29.7 | -1.0 | 6 | 445,639 | 1 |
| 2 | עיריית ירושלים | 3,269.3 | 2,395.0 | 874.3 | -21.3 | -0.9 | 5 | 742,404 | 2 |
| 3 | עיריית חיפה | 1,799.5 | 1,368.1 | 431.4 | -28.5 | -2.1 | 7 | 271,900 | 3 |
| 4 | עיריית פתח תקווה | 1,067.5 | 861.0 | 206.4 | -19.4 | -2.3 | 10 | 187,585 | 5 |
| 5 | עיריית ראשון לציון | 1,051.2 | 962.9 | 88.4 | -7.6 | -0.8 | 3 | 225,248 | 4 |
| 6 | עיריית באר שבע | 914.9 | 804.8 | 110.1 | -87.6 | -10.9 | 15 | 193,566 | 6 |
| 7 | עיריית נתניה | 905.1 | 747.1 | 157.9 | -23.1 | -3.1 | 11 | 187,439 | 8 |
| 8 | עיריית אשדוד | 866.5 | 751.4 | 115.1 | -6.5 | -0.9 | 4 | 200,945 | 7 |
| 9 | עיריית חולון | 777.1 | 688.6 | 88.5 | 0.1 | 0.0 | 2 | 186,600 | 9 |
| 10 | עיריית רמת גן | 776.4 | 631.2 | 145.3 | -13.8 | -2.2 | 9 | 141,193 | 10 |
| 11 | עיריית בני ברק | 701.3 | 624.4 | 76.9 | -48.4 | -7.7 | 12 | 146,133 | 11 |
| 12 | עיריית בת-ים | 574.6 | 520.2 | 54.4 | -53.3 | -10.3 | 14 | 160,000 | 13 |
| 13 | עיריית הרצליה | 557.7 | 492.0 | 65.6 | -10.5 | -2.1 | 8 | 83,300 | 12 |
| 14 | עיריית רחובות | 546.3 | 450.5 | 95.8 | -41.3 | -9.2 | 13 | 110,205 | 14 |
| 15 | עיריית רעננה | 478.6 | 370.4 | 108.2 | 0.4 | 0.1 | 1 | 75,700 | 15 |

הדירוגים עשויים להשתנות בהתאם למידע נוסף שיתקבל עד למועד פירסום שנתון דנס 100 2003

דרוג דנס-100 2004 של חברות יצור היהלומים לפי דן אנד ברדסטריט: **רוב חברות יצוא היהלומים המובילות רשמו גידול מסוים ביצוא**

לעומת 2002 אז הגדילו כולן את היצוא בעשרות אחוזים. אל.אל.די. שנת 2003 היתה שנת שיא ביצוא יהלומים. מובילה את דרוג חברות יצוא היהלומים עם יצוא של 570 מיליון דולר. הגידול הרב ביותר נרשם בחברת- וורטהיימר-פרוכטר - 61.4%. 7 חברות מייצאות ביותר מ-100 מיליון דולר. חברה אחת מייצאת ביותר מחצי מיליארד דולר.

7 חברות מייצאות ביותר מ-100 מיליון דולר, בדיוק כמו אשתקד, לעומת 4 חברות ב-2001. חברה אחת, המובילה בדרוג, מייצאת ביותר מחצי מיליארד דולר. בסך הכל מבין 15 החברות המובילות, רק 3 חברות רשמו קיטון ביצוא אשתקד.

יצוא היהלומים של 15 החברות המובילות הסתכם בסך הכל ב-2.187 מיליארד דולר ב-2003 לעומת כ-2.060 מיליארד דולר ב-2002 ולעומת 1.777 מיליארד דולר ב-2001 וכ-2 מיליארד דולר ב-2000.

אחוז השינוי הממוצע בין 2002 ל-2003 ביצוא 15 החברות המובילות הסתכם ב-6.2%.

נתוני 2003 שיא כל הזמנים ביצוא יהלומים מישראל

בבדיקה ליהלומים חברים כ-2500 יהלומנים והיא נחשבת לגדולה מבין 24 בורסות החברות בפדרציה העולמית. נתוני יצוא היהלומים של ישראל ב-2003 מהווים את שיא כל הזמנים ביצוא יהלומים מלוטשים. אשתקד היווה יצוא היהלומים 28.4% מסך יצוא הסחורות של ישראל. ארה"ב מהווה את השוק העיקרי של ישראל וחלקה בעוגה הכללית מהווה - 67%. הונג-קונג - 12%, בלגיה - 7% ויפן - 2%.

השנה גדל כלל יצוא היהלומים המלוטשים ב-5.9% מ-5.2 מיליארד דולר ל-5.5 מיליארד דולר. יצוא היהלומים הגולמיים עלה מ-1.6 מיליארד דולר ל-2.2 מיליארד דולר גידול של 37.8%.

סך כל היצוא כולל גלם ומלוטש, עלה ב-13.4% מ-2002 ל-2003 ובמונחים כספיים מ-6.8 מיליארד דולר ל-7.8 מיליארד דולר.

למרות ההאטה העולמית הענף הישראלי גדל

שנת 2003 שאליה מתייחס הדרוג היתה שנה קשה בענף היהלומים הגלובאלי. ההאטה העולמית, שנהפכה במשך השנה למיתון, והשפעת רכוש השלילית (negative wealth effect), שנבעה בעיקר מהירידות בשערי המניות בבורסות העולם, פעלו ביחד להוריד את הביקוש ליהלומים באופן ניכר בשנת 2003. ברם, לפי נתוני 15 המובילות בישראל ב-2003 נראה, כי למיתון העולמי היתה אשתקד השפעה מועטה על ביצועי החברות הללו.

התפתחות זו השפיעה, כצפוי, על יצוא היהלומים מישראל, הממשיכה להיות אחד היצואנים הבולטים בעולם.

רוב חברות יצוא היהלומים המובילות בישראל רשמו ב-2003 גידול מסוים ביצוא, חלקן בעשרות אחוזים. ב-2002 לעומת זאת, רשמו כל החברות המובילות ביצוא היהלומים, גידול של עשרות אחוזים ביצואן. ברם אף שלא כל החברות רשמו גידול ביצוא ב-2003, נחשבת שנה זו לשנת שיא של כל הזמנים ביצוא יהלומים. כך עולה מדרוג דנס-100 2004 שעורכת חברת D&B דן אנד ברדסטריט ישראל על יצרני ויצואני היהלומים המובילים של ישראל.

15 החברות המובילות את דרוג דנס-100 2003 של חברות יצוא היהלומים בישראל לפי D&B דן אנד ברדסטריט ישראל שמרו על מיקומן להוציא שינויים קלים ביותר. חברת אל.אל.די. מובילה, כמו בשנה הקודמת, את דרוג חברות יצור היהלומים של ישראל, שערכה D&B עם יצוא של 570 מיליון דולר, לעומת 514 מיליון דולר ב-2002. גידול של 10.9%.

גם בדרוג 2002 של דן אנד ברדסטריט היתה אל.אל.די. המובילה ביצוא - 441 מיליון דולר גידול של 9.4% לעומת 2001. יצוין כי אף שגם השנה הקודמת, 2003, נחשבה לשנת מיתון, הרי ששעורי הגידול בה לעומת 2002 היו אף הם מרשימים.

61.4% גידול ביצוא בחברה אחת

את הגידול החד ביותר בשעור של 61.4% רשמה חברת וורטהיימר-פרוכטר, הממוקמת במקום ה-10 בדרוג. קפיצה מ-44 מיליון דולר ב-2002 ל-71 מיליון דולר ב-2003.

אשתקד, ב-2003, היה הגידול הרב ביותר בחברת אחים קופרמן - 76.9% גידול לעומת שנה קודמת. גם, השנה גדלה חברה זו אך בשעור צנוע יותר של ב-17.4% בלבד. ב-2003 היא ייצאה ב-54 מיליון דולר.

את המקום השני, בדרוג חברות יצוא היהלומים הכללי, תופסת כמו אשתקד, חברת שכטר נמדר, שייצאה השנה 417 מיליון דולר לעומת כ-441 מיליון דולר ב-2002 ולעומת 392 מיליון דולר בשנה שקדמה לה.

חברות נוספות רשמו גידול חד ביצוא. כך למשל, פי.די.די. עם גידול של 43.4% מ-46 ל-66 מיליון דולר, גידול דומה למדי לזה של השנה הקודמת - 43.8% וכן חברת האחים ירושלמי - 26.7% גידול מ-90 ל-114 מיליון דולר. ב-2002 היה הגידול בחברה זו 40.6%.

7 חברות מייצאות ביותר מ-100 מיליון דולר